

Transfer Utility LE

Mjukvaruguide



Introduktion



Felsökning



Innehåll

Prova Transfer Utility LE



Importera till datorn



Exportera musikfiler



Introduktion

Vad du kan göra med Transfer Utility LE..... 4

Att komma igång 5

 Om denna guide 5

 Försiktigt! 6

 Systemkrav 7

 Användbara videor 8

 Installation 9

 Ansluta videokameran/SD-minneskortet 15

 Starta Transfer Utility LE (ansluta videokameran) 16

 Koppla ifrån videokameran 17

 Avinstallation 18

Prova Transfer Utility LE

Importera videofiler till datorn 21

Exportera musikfiler för uppspelning på videokameran tillsammans
med videofilerna..... 23

Felsökning

Frågor och svar..... 27

Förfrågningar 31

Licens 32

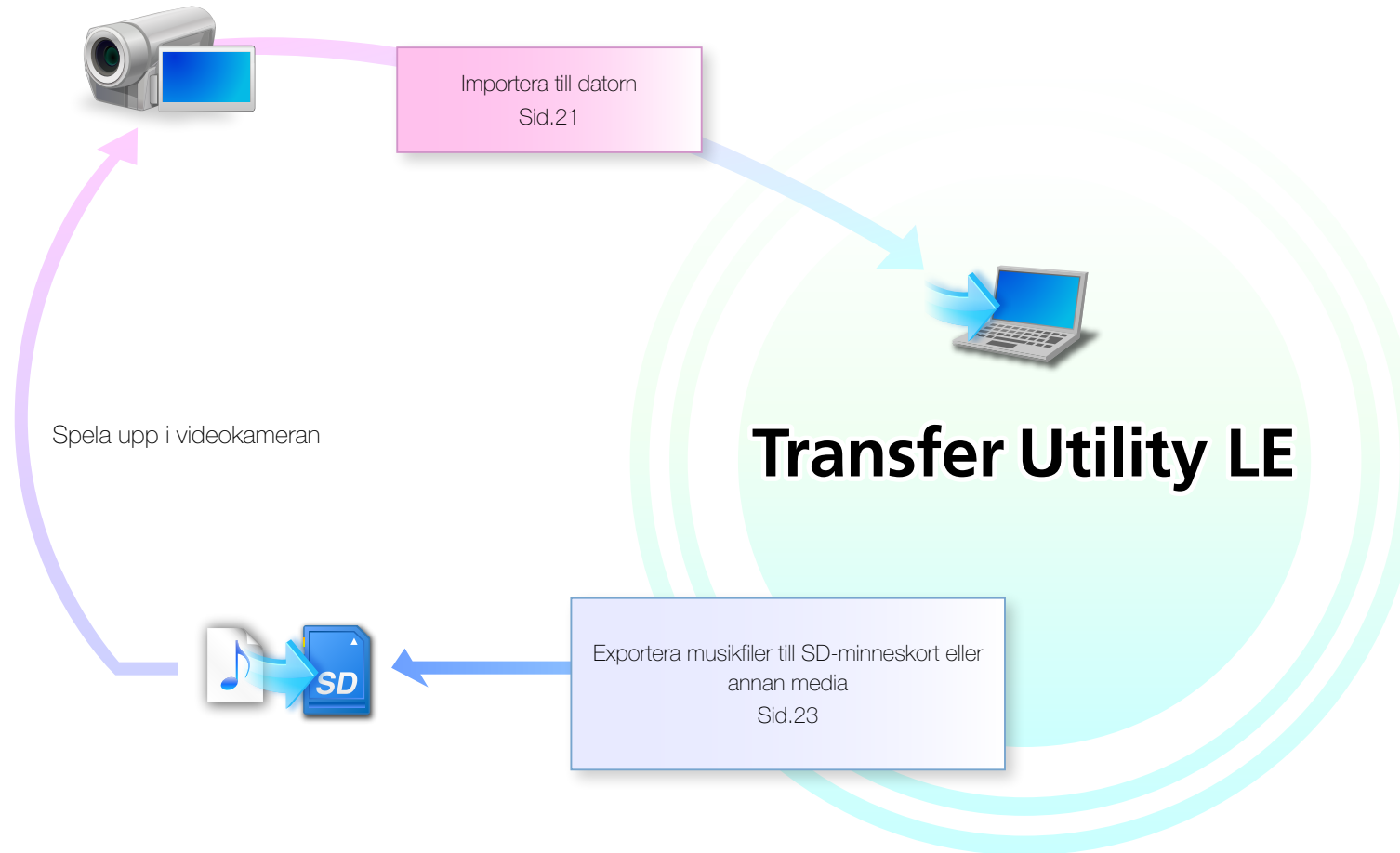


Introduktion

Vad du kan göra med Transfer Utility LE	4
Att komma igång	5
Om denna guide	5
Försiktigt!	6
Systemkrav	7
Användbara videor	8
Installation	9
Ansluta videokameran/SD-minneskortet	15
Starta Transfer Utility LE (ansluta videokameran)	16
Koppla ifrån videokameran	17
Avinstallation	18








Med Transfer Utility LE kan du importera filmer som spelats in med hjälp av videokameran till datorn, och exportera musikfiler till ett SD-minneskort och spela upp dem på videokameran.




■ Hur du använder denna guide

- Den här guiden behandlar inte basfunktionerna i operativsystemet Windows/Mac. Menyval och fönsterhantering baseras på allmän hantering i operativsystemet Windows/Mac.
- I denna guide benämns Windows- och Mac-datorer som "dator" om inget annat anges.
- I denna guide benämns SD-minneskort, SDHC-minneskort och SDXC-minneskort som "SD-minneskort" om inget annat anges.
- Det är förbjudet att utan meddelande reproducera hela eller delar av innehållet i denna guide.
- Innehållet i denna guide kan komma att ändras utan föregående meddelande.
- Kontakta vårt supportcenter om du har några frågor.
- Bilderna i denna guide visar skärmdumpar av programvaran under utveckling. De kan skilja sig från den faktiska programvaran.
- Symbolerna som används i denna guide har följande betydelse.

Symbol	Betydelse
	Klicka på denna symbol för att gå tillbaka till den första sidan.
	Klicka på denna symbol för att gå tillbaka till innehållssidan.
	Denna symbol markerar en viktig anmärkning om funktionen.
	Denna symbol indikerar användbara tips vid handhavande.
	Denna symbol indikerar en referenssida som är relevant för ämnet.

■ Varumärken

- Transfer Utility LE™ är ett varumärke som tillhör PIXELA CORPORATION.
- Windows® är ett registrerat varumärke som tillhör Microsoft Corporation i USA och andra länder.
- Det officiella namnet på Windows är Microsoft® Windows® Operating System.
- Mac och OS X är varumärken som tillhör Apple Inc. och är registrerade i USA och övriga länder.
- Adobe och Adobe Reader är registrerade varumärken eller varumärken som tillhör Adobe Systems Incorporated i USA och övriga länder.
- Tillverkas under licens från Dolby Laboratories. "Dolby" och symbolen med dubbel-D är varumärken tillhörande Dolby Laboratories. Copyright 1993-1998 Dolby Laboratories. Med ensamrätt.

- Logotyperna "AVCHD" och "AVCHD" är varumärken som tillhör Panasonic Corporation och Sony Corporation.
- Företagsnamn och varunamn som anges i denna guide är varumärken, registrerade varumärken och produkter som tillhör respektive företag.
- ®- och TM-märken har utelämnats på en del sidor i denna bruksanvisning.



Försiktigt!

■ Anmärkningar om användningen

- Om det inspelade och/eller redigerade innehållet inkluderar copyrightsskyddat material som ägs av tredje man, har du inte rätt att använda dem utan att först informera copyrightsägaren, utom för privat bruk.
- Använd en nätadapter för att strömförsörja en bärbar dator.
- Använd den kompakta nätadaptern för att strömförsörja videokameran.
- Anslut videokameran direkt till datorn via en USB-kabel. Funktion via USB-hubbar garanteras inte.
- Byt inte användarkonton och aktivera inte datorns strömsparläge, viloläge eller vänteläge när videokameran är ansluten och/eller Transfer Utility LE kör. Om datorn är konfigurerad för att aktivera strömsparläget automatiskt efter en viss period ändrar du denna inställning i förväg.

■ Funktionsbegränsningar

- Unicode stöds inte i Transfer Utility LE. (Endast Windows)
- Även om en videoinspelning har ett kompatibelt format kanske du inte kan använda den beroende på inspelningsmetoden.
- Du kan inte använda Transfer Utility LE om två eller fler videokameror är anslutna till datorn.
- Du kan inte välja följande platser som destination för filer som importeras från videokameran: systemmappar, Windows-specifika mappar, mappar utan åtkomstbehörighet, optiska enheter, nätversenheter, flyttbara enheter (disketter, SD-minneskort och CF-kort) och rotkatalogen, till exempel C:\.
- När du använder Windows måste hämtningsdestinationen i Preferenser vara inom 150 byte inklusive katalogens sökväg. (Endast Windows)
- Den senaste informationen om funktionsbegränsningar finns på följande webbplats:
<http://www.pixela.co.jp/oem/canon/e/>



Systemkrav

Krav	Windows		Mac
Operativsystemets version (Svenska)	Windows 7 Home Premium Windows 7 Professional Windows 7 Ultimate Windows 7 Enterprise * Kompatibel med 32 och 64 bitar. * Det finns inget stöd för XP-läget. * SP1 måste vara installerat. * När du använder en videokamera som har stöd för PTP-anslutning krävs Windows Media Feature Pack för de europeiska och koreanska versionerna av Windows. (Hämta från Microsofts supportwebbplats och slutför installationen)	Windows 8 / Windows 8.1 Windows 8 Pro / Windows 8.1 Pro Windows 8 Enterprise / Windows 8.1 Enterprise * Kompatibel med 32 och 64 bitar. * Endast tillgänglig i skrivbordsläget.	OS X v10.8 OS X v10.9 OS X v10.10
CPU	Intel Core eller bättre		Processor från Intel
Minne	1 GB eller mer (32 bitar)/2 GB eller mer (64 bitar)		2 GB eller mer
Ledigt utrymme på hårddisken för att installera programvaran	20 MB eller mer		
Display	1024x768 pixlar eller högre		
Övrigt	<ul style="list-style-type: none"> ● Standard USB 2.0-port ● En kortläsare eller -skrivare som stöder SD-/SDHC-/SDXC-minneskort ● Adobe Reader (för att öppna programvaruguiden –detta dokument – i Windows) 		

* Ett av de OS som listas ovan måste vara förinstallerat.

* Det finns inget stöd för funktioner på specialbyggda datorer.

* Du måste ha administratörsbehörighet för att kunna installera och använda denna programvara.



Användbara videor

■ Filer som stöds

Transfer Utility LE kan hantera följande videor:

- Videofiler som spelas in med CANON videokameror, vilka stöds av Transfer Utility LE
- Musikfiler (måste uppfylla villkoren på Sid.24)

■ Accepterat format

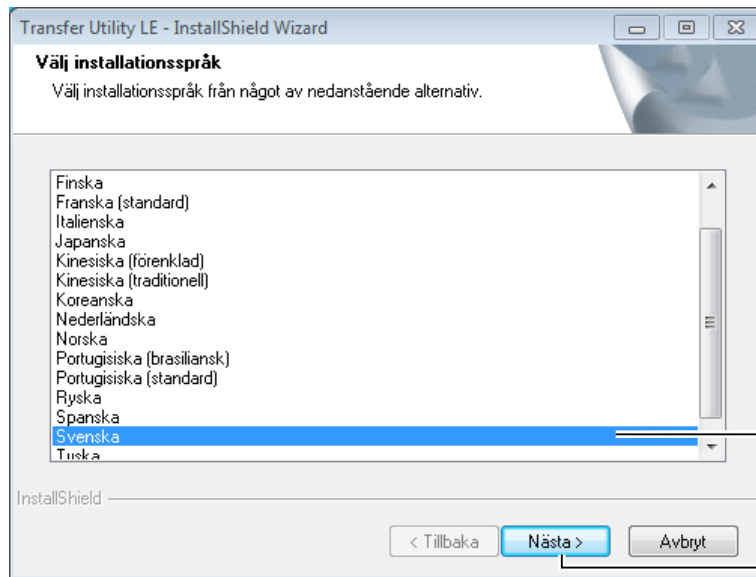
Artikel	Läs	Exportera
Standard	AVCHD	WAV
Filformat	H.264/AVCHD (.mts, .m2ts) WAVE (.wav, .wave) * För musikfiler, ska du använda en fil som varar längre än 0,5 sekund och med en kvantiseringsbithastighet på 16 bitar.	Musikfilexport: WAVE-filer (.wav, .wave) i linear PCM * För att exportera en musikfil, måste filen uppfylla villkoren på Sid.24.



Installation

Installera Transfer Utility LE i din dator.

Windows



1 Högerklicka på zip-filen som laddats ner och välj sedan [Extrahera alla...].

2 Extrahera filen efter att du har angett målplatsen i fönstret som visas.

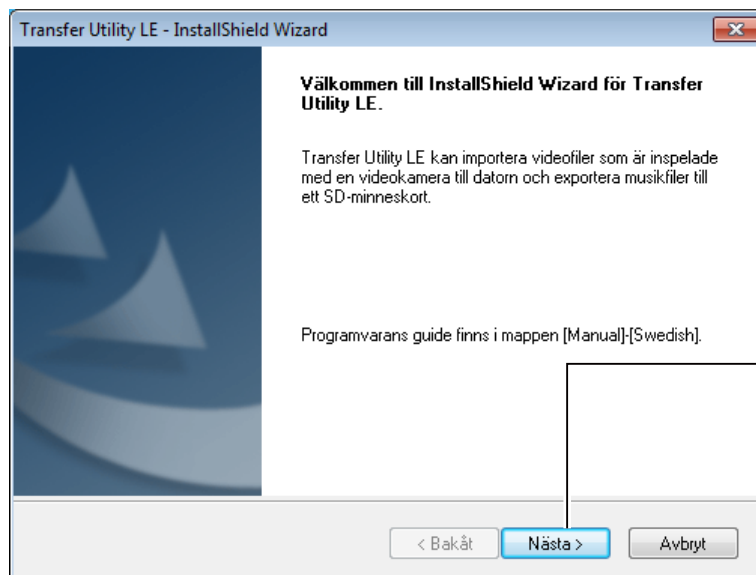
3 Dubbelklicka på [setup.exe] i den extraherade mappen.

4 Klicka på [Ja] i fönstret "User Account Control".

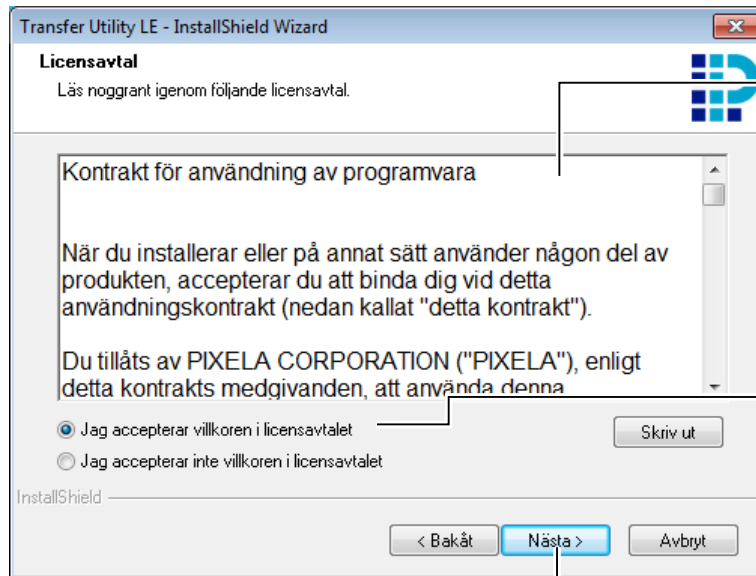
➔ Installationsskärmen dyker upp.

5 Välj språk.

6 Klicka på [Nästa].



7 Klicka på [Nästa].

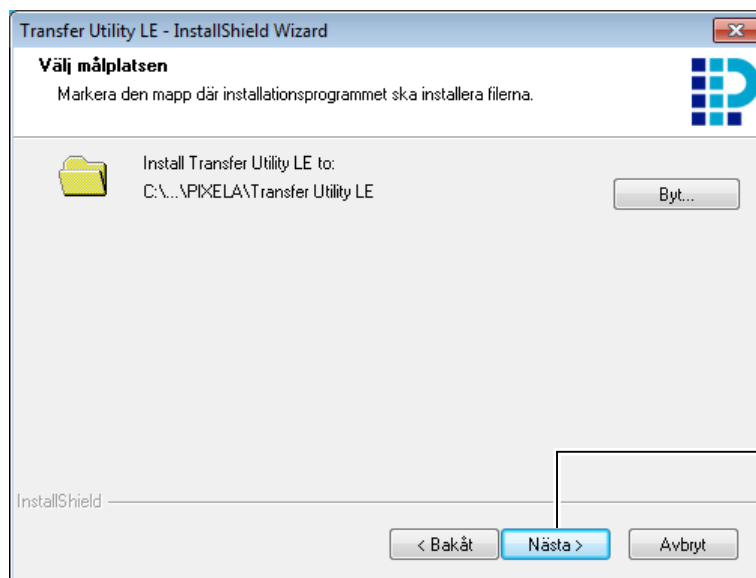


8 Bekräfta licensavtalet.

9 Klicka på [Jag accepterar villkoren i licensavtalet] om du accepterar.

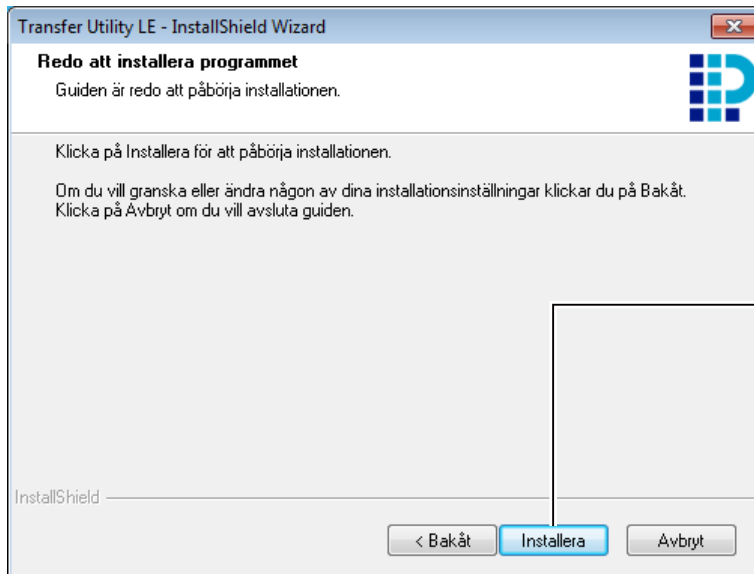
* Du kanske inte kan använda denna programvara om du inte godkänner avtalet.

10 Klicka på [Nästa].

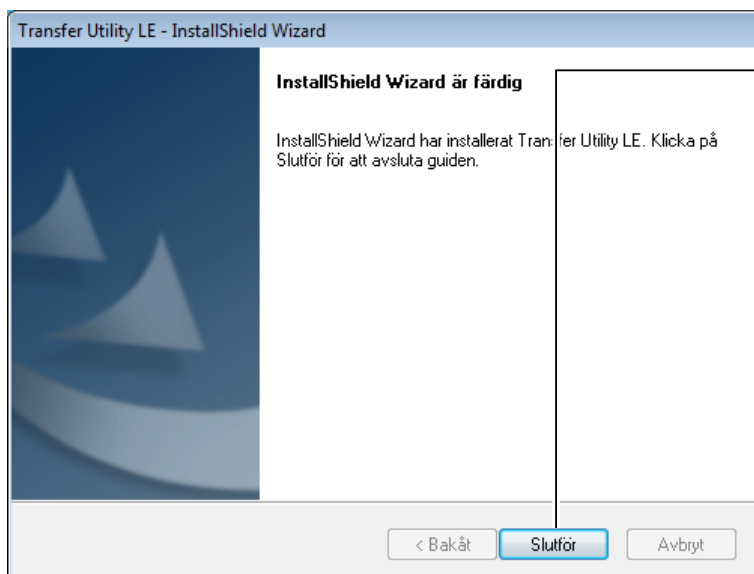


11 Klicka på [Nästa].

Om du vill ändra destination, klicka på [Byt...] och specificera destinationen.



12 Klicka på [Installera].



13 Klicka på [Slutför].

➔ Installationen av Transfer Utility LE är nu slutförd. Programvaruguiden (detta dokument) installeras också och följande genvägar placeras på skrivbordet.



Transfer Utility LE (programvara)



Programvaruguide till Transfer Utility LE

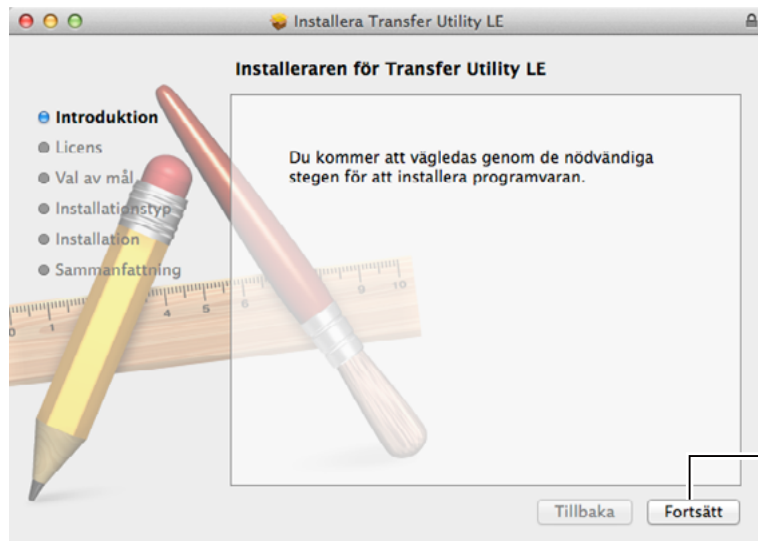


Hemsida för Transfer Utility LE



PIXELA produktregistrering

Mac

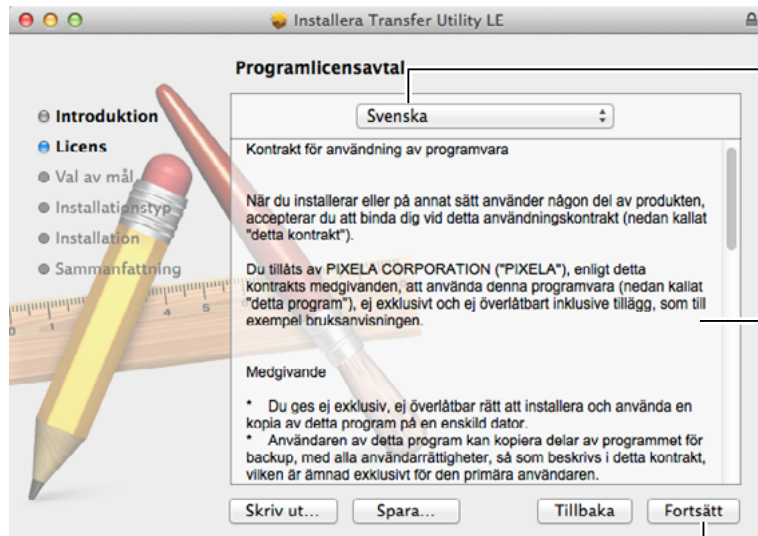


1 Dubbelklicka på den hämtade dmg-filen.

2 Dubbelklicka på  [Transfer Utility LE.pkg].

➔ Installationsfönstret visas.

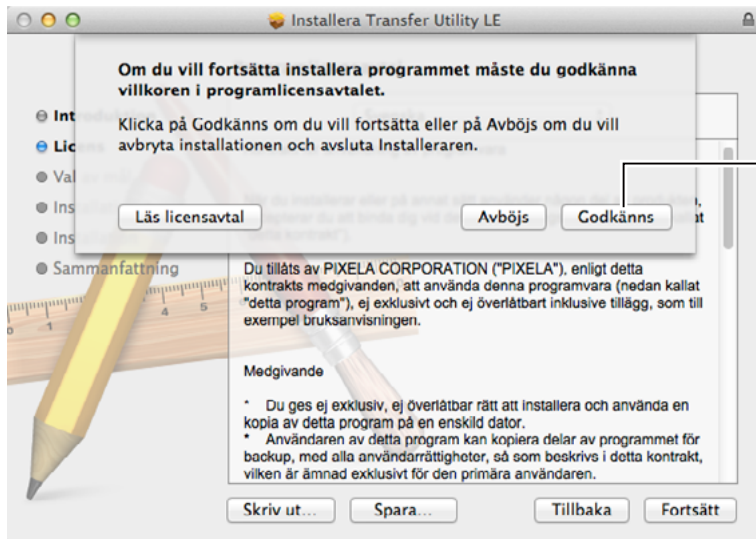
3 Klicka på [Fortsätt].



4 Välj språk.

5 Godkänn programlicensavtalet.

6 Klicka på [Fortsätt].

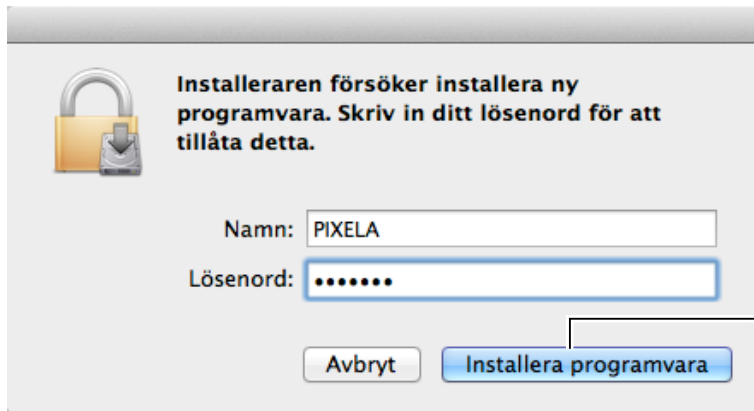


7 Klicka på [Godkänns].

* Du kan inte använda programvaran om du inte godkänner avtalet.

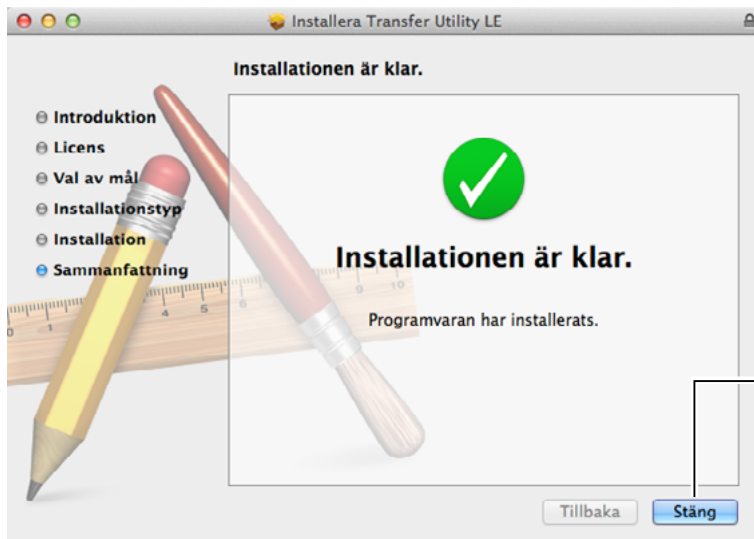


8 Klicka på [Installera].



9 Ange lösenordet och klicka på [Installera programvara].

➔ Installationen startar.



10 Klicka på [Stäng].

➔ Installationen av Transfer Utility LE har slutförts. Ikonen med genvägen placeras i Dock.

* Även om skärmen visas som blank när ikonen läggs till i Dock, så kommer det inte att påverka installationen.





Ansluta videokameran/SD-minneskortet

Videokameran

Information om hur du använder videokameran finns i bruksanvisningen till videokameran.

1 Anslut videokameran till ett vägguttag med hjälp av den kompakta nätadaptern.

2 Starta videokameran och ställ in den på AVCHD-läget för uppspelning av filmer.

* Du kan inte importera videofiler i lägena MP4-film/uppspelning av stillbilder.

3 Anslut videokameran och datorn med USB-kabeln som är inkluderad med videokameran.

Utför anslutningen direkt till datorn. Funktion via USB-hubb garanteras inte.

4 Välj [Alla (bara för dator)] på videokamerans LCD-display.

* Det här steget krävs inte för vissa videokameror.

➔ Starta Transfer Utility LE. Läs Sid.16 om hur du startar.



SD-minneskort

1 Anslut en kortläsare eller -skrivare till datorn.

Använd en kortläsare eller -skrivare som stöder SD-/SDHC-/SDXC-minneskort.

* Se instruktionsmanualen till kortläsaren/-skrivaren för anslutningsinstruktioner.

2 Sätt i SD-minneskortet i kortläsaren/-skrivaren.



Starta Transfer Utility LE (ansluta videokameran)

Du kan starta Transfer Utility LE på följande sätt.

* Du kan inte använda funktionerna hos Transfer Utility LE när videokameran eller enheten som filerna importeras från inte är anslutna. Läs Sid.15 om hur du ansluter videokameran.

Windows

■ Starta via genvägsikonen.

Dubbelklicka på genvägsikonen på skrivbordet.



■ Starta via Start-menyn. (Windows 7)

Välj Start-menyn - [Alla program] - [PIXELA] - [Transfer Utility LE] - [Transfer Utility LE].

■ Sök och starta. (Windows 8 / Windows 8.1)

Sök med "Transfer Utility LE" från [Sök]-charmen på start-skärmen, dubbelklicka sedan på [Transfer Utility LE].

Mac

■ Starta från genvägsikonen i Dock.

Klicka på ikonen i Dock.



■ Starta från mappen [Program].


Dubbelklicka på [Transfer Utility LE] i mappen [Program].



Koppla ifrån videokameran

Windows

1 Klicka på  i aktivitetsfältet.

- * Klicka på  om du inte hittar ikonen för att visa den.
- * Stäng alla dialogrutor och inställningsfönster innan du klickar på ikonen.

 När du använder en videokamera som har stöd för PTP-anslutning

Åtgärden till vänster behövs inte. Koppla från USB-kabeln direkt.


2 Välj [Mata ut CANON(X:)].

- * Bokstaven som visas som " (X) " varierar beroende på datorn.
- * Om två eller fler "CANON(X:)" visas utför du samma åtgärd på alla "CANON(X:)"

3 Koppla från USB-kabeln.

Mac

1 Koppla från USB-kabeln.

 **Vid fränkoppling av videokameran...**

Om videokameran kopplas från datorn när Transfer Utility LE används kan videofilerna i videokameran skadas. Följ alltid instruktionerna när du kopplar från videokameran från datorn.



Avinstallation

Transfer Utility LE från din dator. Gå ut ur Transfer Utility LE före avinstallationen.

Windows

Du måste ha administratörsbehörighet för att avinstallera programvaran.

■ Windows 7

1. Klicka på Startmenyn.
2. Klicka på [Kontrollpanelen].
3. Klicka på [Avinstallera ett program].
4. Välj [Transfer Utility LE] och klicka på [Avinstallera].
5. Klicka på [Ja].
6. Klicka på [OK].
7. Klicka på [Slutför].
8. Radera administrativa filer om nödvändigt (se höger sida).

■ Windows 8 / Windows 8.1

1. Klicka på [Inställningar]-charmen på skrivbordsskärmen.
2. Klicka på [Kontrollpanelen].
3. Klicka på [Avinstallera ett program].
 - * Välj [Stora ikoner] eller [Små ikoner] i menyn "Visa efter" och klicka på [Program och funktioner] om du inte hittar den.
4. Välj [Transfer Utility LE] och klicka på [Avinstallera].
5. Klicka på [Ja].
6. Klicka på [OK].
7. Klicka på [Slutför].
8. Radera administrativa filer vid behov (se höger sida).

! Att radera filerna som används i Transfer Utility LE

Radera också administrationsfilerna i den vänstra kolumnen efter avinstalleringsrutinen.

Vad är administrationsfiler?

Dessa filer styr mjukvarufunktioner, som att kontrollera skillnaden mellan filerna som importeras, och att skapa listan för musikfiler som ska överföras.

Radera mappen [Transfer Utility LE] på följande plats:

C:\Användare\ (Användarkontonamn) \Mina dokument

Hur man öppnar destinationen Sid.29

Om du vill radera importerade videofiler och musikfiler ska du radera dem från sina ursprungliga filplatser:

Videofilernas placering Sid.22

Musikfilernas placering Sid.24



Mac

Du måste ha administratörsbehörighet för att avinstallera programvaran.

- 1 Ta bort ikonen  från Dock.
- 2 Ta bort  [Transfer Utility LE] från mappen [Program].
- 3 Ta bort filerna som används i Transfer Utility LE.

Ta bort filerna från följande platser:

Användare/användarnamn/Bibliotek/Preferences

● jp.co.pixela.Transfer-Utility-LE.plist

/private/var/db/receipts

● jp.co.pixela.Transfer-Utility-LE.bom

● jp.co.pixela.Transfer-Utility-LE.plist

* "användarnamn" varierar beroende på vilken användare som är inloggad.




Om mapparna [Bibliotek] och/eller [private] inte hittas ...

1. Välj [Gå till mapp...] i Finder-menyn [Gå].
2. Ange följande text och klicka på [Gå].

Mappen [Bibliotek]: ~/Bibliotek/Preferences

Mappen [private]: /private/var/db/receipts

Om du vill radera importerade videofiler och musikfiler ska du radera dem från sina ursprungliga filplatser:

-  Hur man öppnar destinationen Sid.30
-  Videofilernas placering Sid.22
-  Musikfilernas placering Sid.24

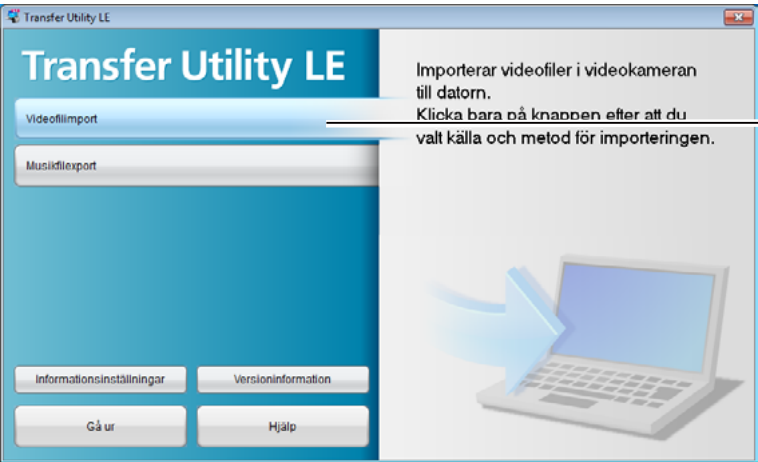
- 4 Starta om din Mac.



Prova Transfer Utility LE

Importera videofiler till datorn	21
Exportera musikfiler för uppspelning på videokameran tillsammans med videofilerna	23

Importera videoklipp i videokameran till datorn.

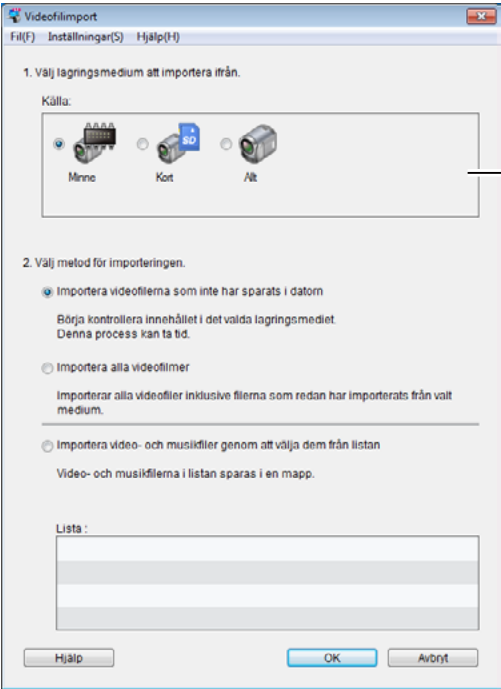


1 Anslut videokameran eller anordningen att importera från till datorn.
Se Sid.15 för anslutningsanvisningar.

2 Starta Transfer Utility LE.
Läs Sid.16 om hur du startar.

➔ Startskärmen (vänster skärm) visas.

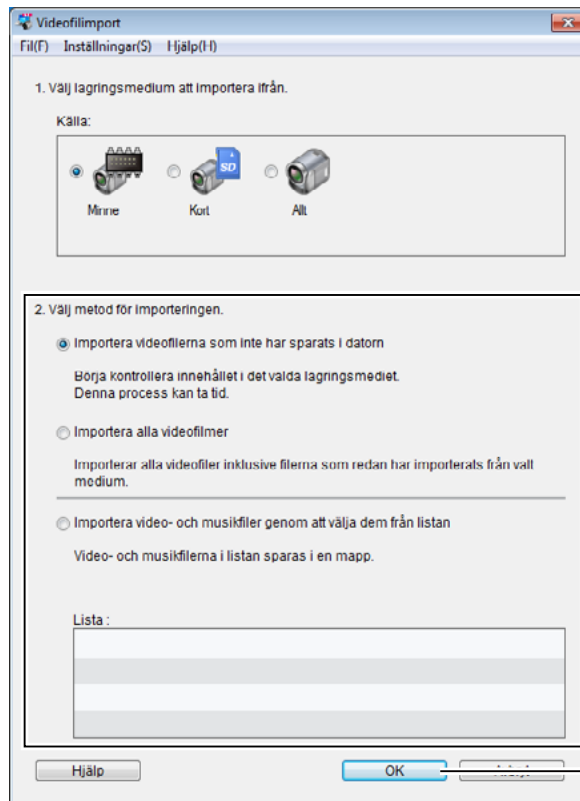
3 Klicka på [Videofilimport].



4 Välj minnet som innehåller videofiler du vill importera.

* Ikonerna varierar beroende på vilken enhet som är ansluten.

Ikon	Innehåll
	Det inbyggda minnet i videokameran.
	SD-minneskortet i videokameran.
	Både det inbyggda minnet och SD-minneskortet i videokameran.
	En kortläsare/-skrivare eller andra enheter.



5 Välj metod för importen.

Metod	Funktion
Importera videofilerna som inte har sparats i datorn	Importera filer som inte tidigare har importerats till datorn.
Importera alla videor	Importerar alla filer i det valda minnet.
Importera video- och musikfiler genom att välja dem från listan	Importerar videofiler och musikfiler som ingår i listan som du skapade i videokameran. Grupperna som är bockade importeras.

6 Klicka på [OK].

➔ Importen startar.

* Importen kan ta tid om antalet filer är stort.

De importerade videofilerna sparas på följande plats (standard):

Windows
C:\Användare\(\Användarkontonamn)\Mina filer\Transfer Utility LE * Filerna sparas i "Mina dokument" om "Mina filer" inte finns.
Mac
Användare/användarnamn/Filmer/Transfer Utility LE/ * Filerna sparas i "Dokument" om "Filmer" inte finns. * "användarnamn" varierar beroende på vilken användare som är inloggad.

Frågor och svar om importen Sid.28

Hur man öppnar destinationen (Windows) Sid.29

Hur man öppnar destinationen (Mac) Sid.30

Att ändra destinationen för att spara filer Sid.28



Du kan exportera videofiler till media som SD-minneskort och spela upp dem på videokameran tillsammans med videofilerna.



1 Anslut anordningen du vill exportera till.

När du exporterar till ett SD-minneskort genom att ansluta en kortläsare/-skrivare...

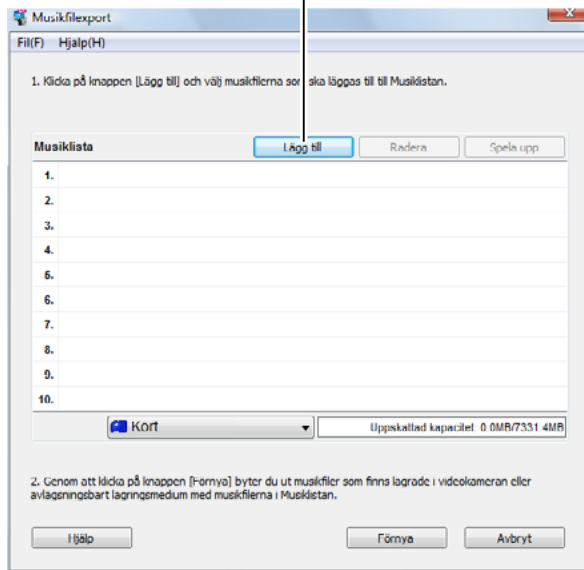
- Kontrollera att kortet inte är skrivskyddat.

När du exporterar till ett inbyggt minne eller SD-minneskort genom att ansluta videokameran...

- Använd den kompakta nätadaptern för att strömförsörja videokameran. Kontrollera att USB-kabeln är korrekt ansluten till datorn.
 - Kontrollera att kortet inte är skrivskyddat.
- * Du kanske inte kan exportera filer beroende på videokamerans modell.

2 Klicka på [Musikfilexport].

3 Klicka på [Lägg till].

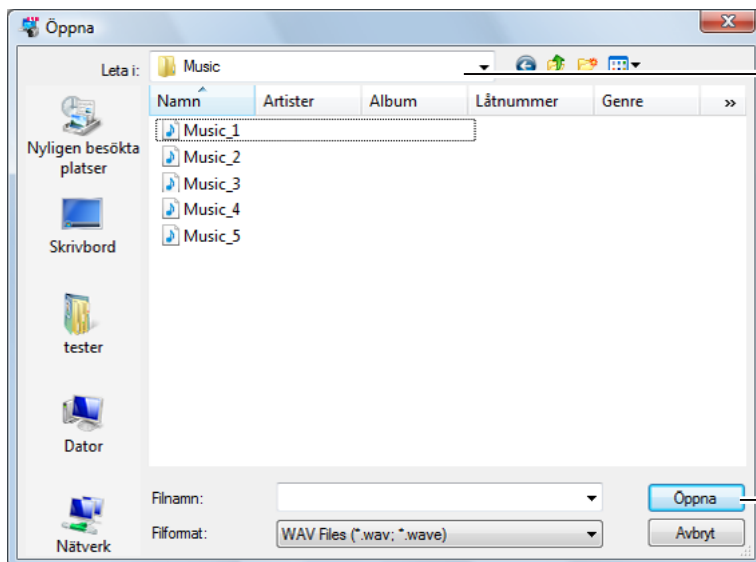


4 Välj musikfiler.

- Du kan lägga till upp till 10 filer.
- Du kan exportera filer som uppfyller följande villkor:

Artikel	Villkor
Filformat	WAVE-filer (.wav, .wave) i linear PCM
Filstorlek	Windows: Mindre än 1 GB Mac: Mindre än 100 MB
Kanaler	2ch
Kvantiserad bithastighet	16 bit
Samplingsfrekvens	48 kHz eller 44,1 kHz

5 Klicka på [Öppna].

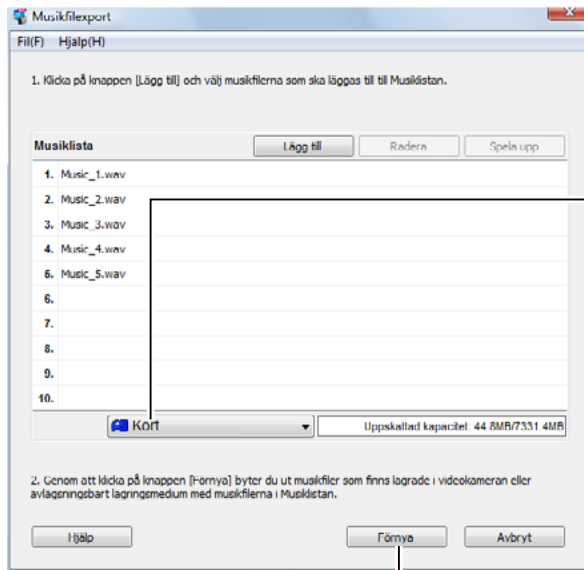


➔ Kopior av de valda filerna skapas på följande destination och läggs till i musiklistan.

Windows
C:\Användare\Användarkontonamn\Min musik\Transfer Utility LE * Filerna sparas i "Mina dokument" om "Min musik" inte finns.
Mac
Användare/användarnamn/Musik/Transfer Utility LE/ * Filerna sparas i "Dokument" om "Musik" inte finns. * "användarnamn" varierar beroende på vilken användare som är inloggad.

Hur man öppnar destinationen (Windows) Sid.29

Hur man öppnar destinationen (Mac) Sid.30



6 Välj plats för export.

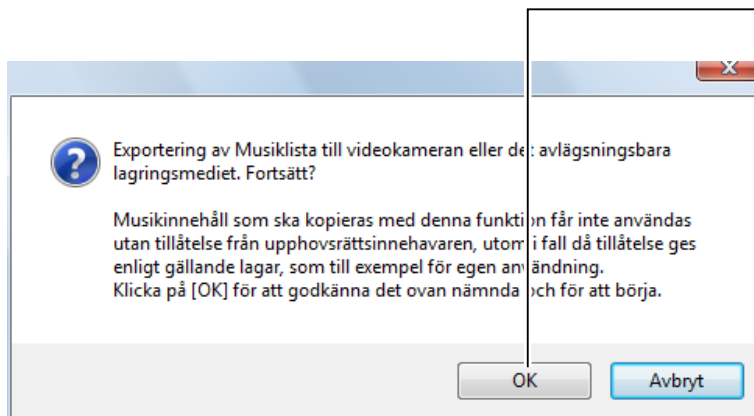
! När fältet [Uppskattad kapacitet] blir rött...

Värdet i kapacitetsfältet blir rött när totalstorleken för filerna som ska exporteras överskrider kapaciteten för den valda destinationen. Minska totala filstorleken i musiklistan. Välj filer och klicka på [Radera].

7 Klicka på [Förnya].

➔ Ett bekräftelsemeddelande visas.

8 Läs meddelandet och klicka på [OK].



➔ Eventuella musikfiler på destinationen ersätts av musikfiler i musiklistan.

- * Då du exporterar filer, ska du inte koppla ifrån anordningen du exporterar till. Om anordningen är fränkopplad, kanske filerna inte exporteras fullständigt och kan bli korrupta (ospelbara).
- * Även om du skrivskyddar musikfiler som exporteras till videokameran eller SD-minneskortet kommer dessa filer att skrivas över eller tas bort när musikfilerna exporteras på nytt via Transfer Utility LE.

✍ Att radera musikfilen på destinationen

Klicka på [Förnya] då det inte finns några musikfiler i musiklistan. Musikfilerna raderas i destinationen.



Felsökning

Frågor och svar.....	27
Förfrågningar	31
Licens.....	32



■ Installation/start

? Jag kan inte installera Transfer Utility LE.

Transfer Utility LE kan installeras på datorer som uppfyller systemkraven på Sid.7.

? Ett meddelande om programmets kompatibilitet visas. (Windows)

Detta meddelande visas om du använder Windows 7 och avbryter installationen halvvägs. Klicka på [Avbryt] när meddelandet visas.

? Transfer Utility LE kan inte installeras när "Installera om med rekommenderade inställningarna" har valts i fönstret Assistenten för programkompatibilitet. (Windows)

Installationen kan inte utföras på grund av ett kompatibilitetsproblem med operativsystemet. Utför följande åtgärd:

1. Högerklicka på [setup.exe] på installationsskivan.
2. Välj [Egenskaper].
3. Klicka på fliken [Kompatibilitet].
4. Avmarkera "Kör detta program i kompatibilitetsläge för: ".
* Om detta alternativ inte är markerat klickar du i förväg på [Ändra inställningar för alla användare] och avmarkerar "Kör detta program i kompatibilitetsläge för: ".
5. Installera om Transfer Utility LE.

? Jag kan inte starta Transfer Utility LE.

Du måste ha administratörsbehörighet för att använda Transfer Utility LE.

? Transfer Utility LE fungerar inte korrekt.

Avsluta Transfer Utility LE och starta om datorn.

? Videokameran identifieras inte av datorn.

Kontrollera följande:

- Har du satt på videokameran?
- Är videokameran strömförsörjd via den kompakta nätadaptern?
- Är USB-kabeln ansluten till datorn ordentligt?
- Är videokameran inställd på AVCHD-läget för uppspelning av filmer?

Utför följande procedurer om videokameran inte har känts igen ännu.

- Försök med en annan USB-port på datorn.
- Koppla ifrån USB-kabeln, starta om datorn och återanslut videokameran till datorn i rätt ordning.
- Koppla ifrån alla USB-enheter utom videokameran, tangentbordet och musen.
- Om videokameran är ansluten via en USB-hubb, kopplar du förbi den och ansluter videokameran direkt till datorn.
- Om program körs i bakgrunden avslutar du dem och ansluter sedan videokameran igen.



■ Importera

? Jag vill ändra destination för att spara de importerade filerna.

Du kan ändra destination genom att utföra följande procedur:

1. Klicka på [Videofilimport] på startskärmen.
2. Windows: Klicka på [Preferenser...] i menyn [Inställningar].
Mac: Klicka på [Preferenser...] i menyn i [Transfer Utility LE].
3. Klicka på [Bläddra...] och specificera destinationen.

? Importen stoppas halvvägs.

Försök med en annan USB-port på datorn. Om du har en stationär dator kan du försöka med USB-porten på baksidan.

? Det tar lång tid att importera videoklipp från videokameran till datorn.

- Det tar lång tid att importera många filer i en batch eller importera en stor videofil. Vid import stänger du alla program utom Transfer Utility LE.
- Bearbetningshastigheten varierar beroende på datorns konfiguration (t.ex. CPU-prestanda och arbetsminne) eller innehållet i videoklipppet.
- Om residenta program körs i bakgrunden avslutar du dem innan du importerar.
- Försök med en annan USB-port på datorn. Om du har en stationär dator kan du försöka med USB-porten på baksidan.



■ Övrigt

? Jag kan inte avsluta Transfer Utility LE.

Stäng alla dialogrutor och inställningsskärmar innan du avslutar.

? Filtillägg visas inte. (Windows)

Följ anvisningarna nedan för att visa filtillägg.

[Windows 7]

1. Öppna någon mapp.
2. Klicka på fliken [Sortera] - [Mapp och sök alternativ] - [Visa].
3. Avmarkera [Dölj filnamnstillägg för kända filtyper].

[Windows 8 / Windows 8.1]

1. Öppna valfri mapp på skrivbordet.
2. Placera en kryssmarkering på [Filnamnstillägg] i menyn [Visa].

? Hur öppnar man en destination som börjar med "C:\" ? (Windows)

"C:\" står för datorns C-drivenhet. Öppna C-drivenehtens fönster och klicka på mapparna i det.

Till exempel, om du öppnar följande destination i Windows 7, följ procedurerna nedan:

C:\Användare\(\Användarkontonamn)\Mina filmer\Transfer Utility LE

1. Klicka på [Start]-menyn.

- * [Start]-menyn är knappen längst ner till vänster på skärmen, som används när man stänger av datorn.
- * När du använder Windows 8/Windows 8.1: tryck ned Windows logo-knappen och tryck på [E]-tangenter på tangentbordet, och börja sedan med steg 3.

2. Klicka på [Dator].

3. Dubbelklicka på [Lokal diskenhet (C:)].

4. Dubbelklicka på mappen [Användare].

5. Dubbelklicka på mappen för ditt användarkonto.

- * I allmänhet är användarkontot namnet som visas upptill i fönstret som öppnas när du klickar på [Start]-menyn.
- * Om videofilerna importerades av en annan användare, välj användarkontomappen som innehåller de importerade filerna.

6. Dubbelklicka på mappen [Mina filmer].

7. Dubbelklicka på mappen [Transfer Utility LE].



? Var finns mappen "Användare"? (Mac)

Mappen "Användare" finns på Macens hårddisk.

Om du till exempel öppnar följande destination utför du åtgärderna nedan:

Användare/användarnamn/Dokument/Transfer Utility LE/

* "användarnamn" varierar beroende på vilken användare som är inloggad.

1. Klicka på menyn [Gå] i Finder.
2. Klicka på [Hem].
* Den inloggade användarens mapp visas.
3. Dubbelklicka på mappen [Dokument].
4. Dubbelklicka på mappen [Transfer Utility LE].



Kontakta följande nummer om du har förfrågningar eller frågor om Transfer Utility LE.

PIXELA CORPORATION Supportcenter

■ USA och Kanada

+1-800-458-4029 (kostnadsfritt)

Språk: Engelska

■ Europa (Storbritannien, Tyskland, Frankrike och Spanien)

+800-1532-4865 (kostnadsfritt)

Språk: Engelska, franska

■ Övriga länder i Europa

+44-1489-564-764

Språk: Engelska, franska

■ Asien (Filippinerna)

+63-2-438-0090

Språk: Engelska

■ Kina

Se följande webbplats:

<http://www.pixela.co.jp/oem/canon/e/contact.html>

Webbplats

Besök vår webbplats för den senaste informationen och nedladdning.

<http://www.pixela.co.jp/oem/canon/e/>



Denna programvara använder följande programvarulicens. (Endast Windows)

Thai Open Source Software Center Ltd, Clark Cooper et al. (expat)

Copyright © 1998, 1999, 2000 Thai Open Source Software Center Ltd
and Clark Cooper. Copyright © 2001, 2002, 2003 Expat maintainers.

Permission is hereby granted, free of charge, to any person obtaining a
copy of this software and associated documentation files (the Software),
to deal in the Software without restriction, including without limitation the
rights to use, copy, modify, merge, publish, distribute, sublicense, and/or
sell copies of the Software, and to permit persons to whom the Software is
furnished to do so, subject to the following conditions:

The above copyright notice and this permission notice shall be included in
all copies or substantial portions of the Software.

THE SOFTWARE IS PROVIDED AS IS, WITHOUT WARRANTY OF ANY
KIND, EXPRESS OR IMPLIED, INCLUDING BUT NOT LIMITED TO THE
WARRANTIES OF MERCHANTABILITY, FITNESS FOR A PARTICULAR
PURPOSE AND NONINFRINGEMENT. IN NO EVENT SHALL THE
AUTHORS OR COPYRIGHT HOLDERS BE LIABLE FOR ANY CLAIM,
DAMAGES OR OTHER LIABILITY, WHETHER IN AN ACTION OF
CONTRACT, TORT OR OTHERWISE, ARISING FROM, OUT OF OR
IN CONNECTION WITH THE SOFTWARE OR THE USE OR OTHER
DEALINGS IN THE SOFTWARE.